



CAMERA DI COMMERCIO
INDUSTRIA ARTIGIANATO
AGRICOLTURA VERONA

Servizio Studi e Ricerca
statistica@vr.camcom.it
www.vr.camcom.it

Economia veronese



LE COOPERATIVE VERONESI

Edizione 2025



LE COOPERATIVE

Verona, Veneto e Italia

Le **imprese cooperative veronesi attive**, presenti nel Registro Imprese della Camera di Commercio di Verona al 30 giugno 2023, sono **1.089**, pari all'**1,3%** del totale delle imprese attive alla stessa data. La provincia di Verona si colloca al primo posto tra le province venete sia per valore assoluto delle cooperative, sia per rapporto sul totale imprese provinciale, registrando una quota del 36,7% sul totale cooperative del Veneto. La media del Veneto è pari allo 0,8%, risultando una delle regioni con quota di cooperative tra le più basse in Italia, che registra una media dell'1,5%.

Cooperative e quota sul totale imprese attive Province venete, Veneto e Italia Anno 2024

Provincia	Cooperative	Totale imprese	Quota% cooperative su totale imprese
	Attive	Attive	
Verona	752	83.182	0,9%
Rovigo	199	22.184	0,9%
Belluno	109	12.808	0,9%
Venezia	411	66.656	0,6%
Padova	441	84.751	0,5%
Vicenza	328	71.559	0,5%
Treviso	315	77.227	0,4%
Veneto	2.555	418.367	0,6%
Italia	62.968	5.052.350	1,2%

Le cooperative veronesi attive sono
752
rappresentano:



lo 0,9% del totale imprese veronesi

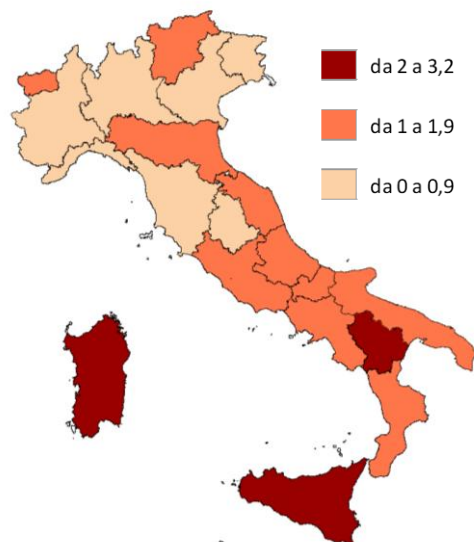


il 29,4% delle cooperative venete



l'1,2% delle cooperative italiane

Quota % cooperative su totale imprese nelle regioni italiane al 31.12.2024





La Regione con il più alto numero di cooperative - 12.046 - e il più alto valore di quota sul totale imprese (3,2%) è la Sicilia, seguita per quota % da Basilicata, Sardegna e Puglia.

Il Piemonte, il Veneto e il Friuli-Venezia-Giulia, sono le regioni con la minor quota di cooperative in valori relativi.

Imprese cooperative e quota su totale imprese per regione.

Anno 2024

Regione	Cooperative attive	Totale imprese attive	Quota% cooperative su totale imprese
SICILIA	11.900	374.710	3,2%
BASILICATA	1.065	51.824	2,1%
SARDEGNA	2.929	142.673	2,1%
PUGLIA	6.095	325.438	1,9%
CAMPANIA	7.285	502.285	1,5%
VALLE D'AOSTA	155	11.096	1,4%
LAZIO	6.336	466.405	1,4%
CALABRIA	2.123	157.410	1,3%
MOLISE	387	29.243	1,3%
TRENTINO - ALTO ADIGE	1.218	104.613	1,2%
MARCHE	1.286	131.028	1,0%
ABRUZZO	1.190	123.150	1,0%
EMILIA ROMAGNA	3.702	388.601	1,0%
UMBRIA	720	77.753	0,9%
LOMBARDIA	7.348	810.178	0,9%
LIGURIA	1.052	133.224	0,8%
FRIULI - VENEZIA GIULIA	674	86.735	0,8%
TOSCANA	2.581	341.692	0,8%
PIEMONTE	2.367	375.925	0,6%
VENETO	2.555	418.367	0,6%
Totale	62.968	5.052.350	1,2%

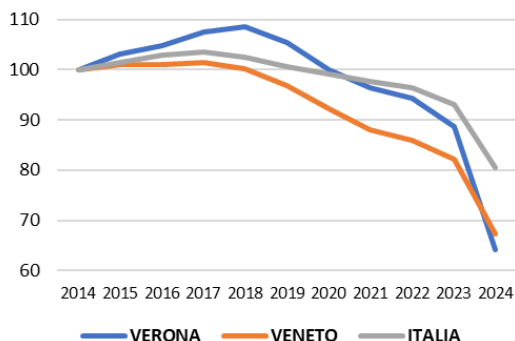
Considerando l'andamento negli ultimi dieci anni della numerosità delle società cooperative, vediamo che le cooperative venete e italiane hanno registrato una crescita fino al 2017 (per quelle veronesi si è protratta fino al 2018), per poi decrescere: il risultato è che al 30 giugno 2023 si registra un calo rispetto al 31 dicembre 2013 del -2,7% per l'Italia, del -12,6% per il Veneto e del -2,5% per Verona.

Imprese cooperative nel comune di Verona

Anno 2024

	Cooperative attive	Totale imprese attive	Quota% coop. su totale imprese	Quota% su coop. provincia
Comune di Verona	285	22.115	1,3%	37,9%

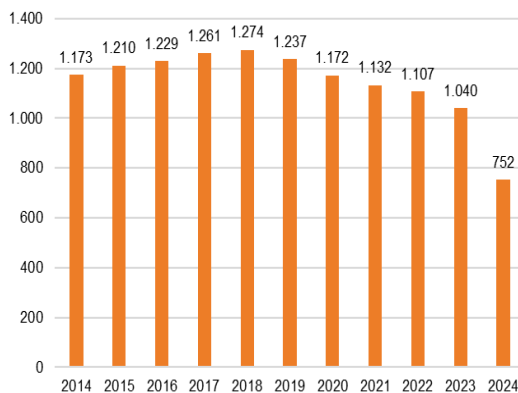
Serie storica dal 2014 al 2024 Verona, Veneto, Italia Numeri indici 2014=100



Variazione % stock imprese cooperative

	Verona	Veneto	Italia
Var.% 2024/2023	-27,7	-18,0	-13,5
Var.% 2024/2014	-35,9	-32,7	-19,6

Verona. Serie storica cooperative





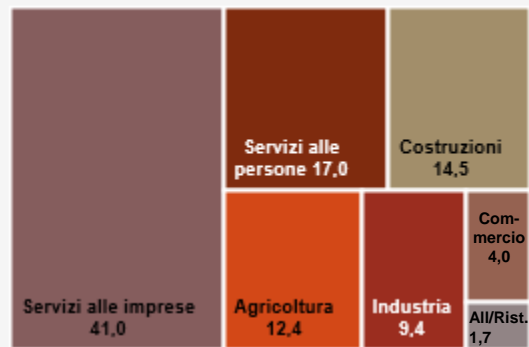
VERONA

I settori economici

Le 1.089 cooperative attive veronesi al 30 giugno 2023, sono dedite per la maggior parte ai **servizi**. Il 41,0% opera nei servizi prevalentemente orientati alle imprese, in particolare nei **trasporti e magazzinaggio** il 22,5% che rappresenta l'8,6% del totale imprese del settore; e nelle attività di **noleggio, agenzie di viaggio e servizi di supporto alle imprese** per l'11%. I servizi per la persona rappresentano il 17% dell'attività delle cooperative, in particolare la **sanità e assistenza sociale** copre una quota del 10,4% delle cooperative e del 20,5% delle imprese del settore.

Nel settore delle **costruzioni** opera il 14,5% delle cooperative, nell'**agricoltura** il 12,4% e nell'**industria** il 9,4%.

Cooperative per settore quota% -
30 giugno 2023



Rispetto a 10 anni fa, il numero di cooperative è aumentato nel settore istruzione (+64,3%), nell'agricoltura (+36,4%), nelle attività di noleggio, agenzie di viaggio, servizi di supporto alle imprese (+16,5%), e sanità e assistenza sociale (+5,6%).

Imprese cooperative attive per settore di attività al 30 giugno 2023. Provincia di Verona.

Settore	Imprese cooperative	Totale imprese	Quota % su tot cooperative	Quota % su tot imprese	Var% giugno 2023/ 2022	Var% 2023/ 2013
Agricoltura	135	14.739	12,4	0,9	-1,5	36,4
Industria	102	8.325	9,4	1,2	-7,3	-6,4
Costruzioni	158	12.562	14,5	1,3	-3,1	-4,8
Commercio	44	17.525	4,0	0,3	-2,2	-31,3
Trasporto e magazzinaggio	245	2.852	22,5	8,6	-2,8	-8,6
Attività dei servizi di alloggio e di ristorazione	18	6.335	1,7	0,3	-10,0	-18,2
Servizi di informazione e comunicazione	22	1.786	2,0	1,2	0,0	-8,3
Attività finanziarie e assicurative	6	2.186	0,6	0,3	-14,3	-53,8
Attività immobiliari	23	5.724	2,1	0,4	0,0	-37,8
Attività professionali, scientifiche e tecniche	31	4.041	2,8	0,8	-3,1	-8,8
Noleggio, agenzie di viaggio, servizi di supporto alle imprese	120	2.852	11,0	4,2	-4,8	16,5
Istruzione	23	504	2,1	4,6	35,3	64,3
Sanità e assistenza sociale	113	551	10,4	20,5	-5,8	5,6
Attività artistiche, sportive, di intrattenimento e divertimento	24	964	2,2	2,5	0,0	-11,1
Altre attività di servizi	25	3.957	2,3	0,6	-3,8	-13,8
Totale*	1.089	84.948	100,0	1,3	-3,1	-2,4

*per il totale imprese, il totale comprende le imprese n.c. e altre imprese residuali



Cooperative femminili

Composizione % per settore

- Sanità e assistenza sociale 24,6%
- Noleggio, agenzie viaggio, servizi di supporto alle imprese 16,9%
- Trasporto, magazzinaggio 12,8%

Coop FEMMINILI su tot coop 17,9%

- Istruzione 56,5%
- Sanità e assistenza sociale 42,5%
- Servizi di informazione e comunicazione 40,9%

Quota % su tot cooperative in quel settore

Le **cooperative femminili** veronesi al 30 giugno 2023 sono 195 e rappresentano il 17,9% del totale cooperative, valore inferiore al tasso di femminilizzazione delle imprese nel complesso che si attesta al 21%. Sono l'1,1% delle imprese femminili. Rispetto al 30 giugno 2022 sono aumentate del +2,1% mentre rispetto a un decennio fa registrano un calo del -15,2%.



Cooperative straniere

Composizione % per settore

- Trasporto, magazzinaggio 42,0%
- Agricoltura 16,6%
- Costruzioni 15,4%

Coop STRANIERE su tot coop 29,3%

- Trasporto e magazzinaggio 54,7%
- Agricoltura 39,3%
- Manifatturiero 33,0%

Quota % su tot cooperative in quel settore

Le **cooperative straniere** a Verona sono 319 e rappresentano il 29,3% del totale cooperative, percentuale di gran lunga maggiore rispetto al totale delle imprese veronesi (il 12,7%). Il 3% delle imprese straniere riveste la forma giuridica di cooperativa. Rispetto al 30 giugno 2022 sono

giugno 2023

195

dicembre 2013

230

Var. %
2023/2013

-15,2%

giugno 2022

191

Var. %
2023/2022

+2,1%

Le cooperative femminili sono maggiormente presenti nei settori **Sanità e assistenza sociale** (24,6%) e **Noleggio, agenzie di viaggio e servizi di supporto alle imprese** (16,9%). Rappresentano il 56,5% delle cooperative nel settore **Istruzione** e il 42,5% nella **Sanità e assistenza sociale**.

giugno 2023

319

Comunitarie

65

Extra UE

254

dicembre 2013

239

Var. %
2023/2013

+33,5%

giugno 2022

325

Var. %
2023/2022

-1,8%

in calo del -1,8%, mentre nell'arco di un decennio hanno registrato una crescita del +33,5%. Le cooperative straniere sono per il 79,6% extracomunitarie. Per il 42% si occupano di **Trasporto e magazzinaggio**, settore in cui rappresentano il 54,7% del totale cooperative.



Cooperative Under 35

Composizione % per settore

- Trasporto, magazzinaggio 19,4%
- Sanità e assistenza sociale 16,7%
- Noleggio, agenzie viaggio 16,7%

Coop
UNDER 35
su tot coop
3,3%

- Sanità e assistenza sociale 5,3%
- Noleggio, agenzie viaggio 5,0%
- Agricoltura 4,4%

Quota % su tot cooperative in quel settore

Sono **36** le **cooperative giovanili** veronesi e rappresentano il **3,3%** del totale cooperative, quota inferiore al tasso del totale imprese under 35 che sono il **7,7%** del totale imprese veronesi.



Cooperative artigiane

Composizione % per settore

- Costruzioni 50,0%
- Trasporto, magazzinaggio 18,2%
- Agricoltura 9,1%

Coop
ARTIGIANE
su tot coop
2,0%

- Attività finanziarie 16,7%
- Costruzioni 7,0%
- Alloggio e ristorazione 5,6%

Quota % su tot cooperative in quel settore

Le **cooperative artigiane** veronesi sono **22** e rappresentano il **2%** del totale cooperative, (contro il **28%** del totale imprese), anche se presentano un trend in crescita: **+29,4%** in dieci anni.

giugno 2023

36

dicembre 2013

40

giugno 2022

139

Var. %
2023/2013

-74,1%

Var. %
2023/2022

-10,0%

Registrano un trend in decrescita: -74,1% in dieci anni.

giugno 2023

22

dicembre 2013

17

giugno 2022

21

Var. %
2023/2013

+29,4%

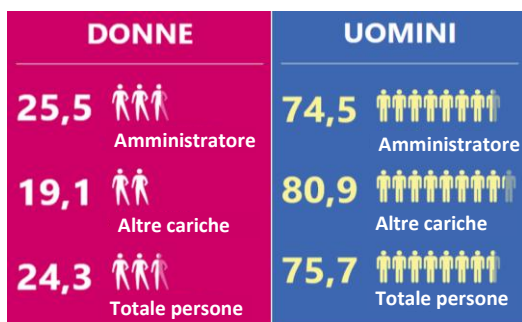
Var. %
2023/2022

+4,8%



Persone con carica

Le **persone** che a vario titolo sono presenti nelle cooperative attive veronesi al 30 giugno 2023, sono 4.185, e sono in crescita rispetto a un decennio fa del +1,5%: in particolare le donne sono aumentate del + 24,6% mentre gli uomini sono diminuiti del -4,2%.



giugno 2023

4.185

dicembre 2013

4.124

Var. %
2023/2013

+1,5%

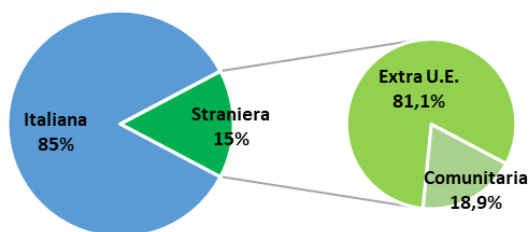
giugno 2022

4.270

Var. %
2023/2022

-2,0%

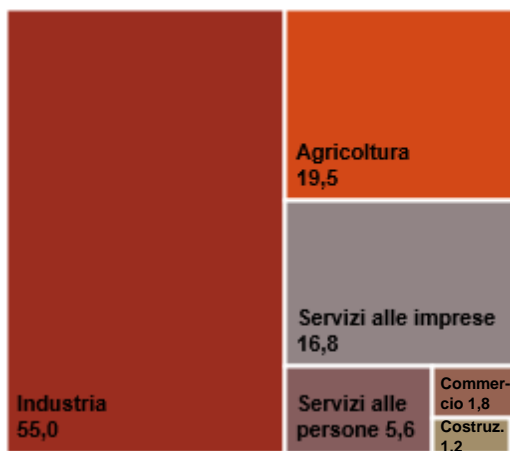
Nazionalità persone con carica - quota %



Valore della produzione

Anno 2021

Valore della produzione per settore di attività - Quota%



Bilanci cooperative analizzati 650
(il 3,4% del totale bilanci depositati)

Valore della produzione

4,7
miliardi di euro

% su totale valore
produzione
5,6%

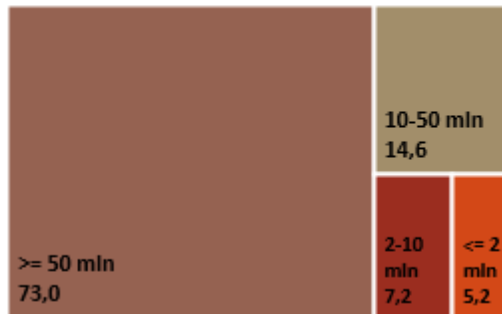
Addetti

29.422

% su totale
addetti
12,5%



Valore della produzione per classe di fatturato - Quota%



Valore della produzione per classe di addetti - Quota%



DEFINIZIONI

Cooperative

(art. 2511 codice civile) Le cooperative sono società a capitale variabile con scopo mutualistico iscritte presso l'albo delle società cooperative.

Natura giuridica: Cooperativa sociale, Piccola Società Cooperativa, Piccola Società Cooperativa a Responsabilità Limitata, Società Consortile Cooperativa a Responsabilità Limitata, Società Cooperativa, Società Cooperativa a Responsabilità Illimitata, Società Cooperativa a Responsabilità Limitata, Società Cooperativa Consortile, Società Cooperativa Europea
Impresa iscritta al Registro delle Imprese e non cessata.

Impresa registrata

Impresa iscritta al Registro delle Imprese e non cessata.

Impresa attiva

Impresa iscritta al Registro delle Imprese che esercita l'attività e non risulta avere procedure concorsuali in atto.

Impresa femminile

Per imprese femminili si intendono le imprese partecipate in prevalenza da donne, ovvero, imprese in cui il grado di partecipazione femminile è desunto dalla natura giuridica dell'impresa, dall'eventuale quota di capitale sociale detenuta da ciascun socio donna e dalla percentuale di donne presenti tra gli amministratori, titolari o soci dell'impresa. Sono, quindi, considerate "imprese femminili" le imprese individuali il cui titolare sia una donna, le società di persone, le cooperative/consorzi e altre forme giuridiche in cui oltre il 50% dei soci sia una donna e le società di capitali in cui la media delle percentuali delle quote societarie e delle cariche detenute da donne superi il 50%.

Imprese giovanili

Imprese la cui partecipazione del controllo e della proprietà è detenuta in prevalenza da persone di età inferiore ai 35 anni.

Nazionalità

La nazionalità dell'impresa è dedotta da quella posseduta dalla maggioranza della popolazione presa in considerazione ai fini della classificazione dell'impresa. L'informazione è ottenuta classificando opportunamente l'indicazione dello stato di nascita presente nel codice fiscale delle persone con carica amministrativa, titolari e/o soci dell'impresa e calcolandone la maggioranza.

Persone

Per quanto riguarda le **persone**, all'interno della banca dati Stockview, si fa riferimento alle persone con carica, appartenenti a sedi o unità locali non cessate. Le **cariche** sono suddivise nelle seguenti classi: titolari, soci, amministratori, altre cariche. Nell'ambito di un'impresa, le Persone possono assumere determinate qualifiche (socio, socio amministratore, ecc.) o possono essere nominate a determinate cariche (presidente, consigliere delegato, ecc.). Una persona, inoltre, può essere titolare di più cariche e qualifiche.

Per essere sempre aggiornato sulle attività del Servizio Studi e Ricerca della Camera di Commercio di Verona, seguici su

Instagram
@verona.gram



Fonte: InfoCamere - StockView

Elaborazioni: Servizio Studi e Ricerca
della Camera di Commercio di Verona